

OBEC NEMČICE		Čís. jedn. 557/2019
Číslo dne: 28.11.2019		Podpis P
Příloha (podpis):		Spis. značka 280.1/vs
Tel.: 461 653 333		
Fax: 461 612 218		

MĚSTSKÝ ÚŘAD LITOMYŠL
odbor místního a silničního hospodářství

Bří Šťastných 1000
570 20 Litomyšl

Č.j.: MěÚ Litomyšl 105333/2019

Vyřizuje: Mgr. Rostislav Šimon

Tel.: 461 653 362

E-mail: rostislav.simon@litomysl.cz

Datum: 2019-11-28

VEŘEJNÁ VYHLÁŠKA
oznámení opatření obecné povahy
Stanovení přechodné úpravy provozu na pozemních komunikacích

Městský úřad Litomyšl, odbor místního a silničního hospodářství, věcně a místně příslušný obecní úřad s rozšířenou působností dle § 124 odst. 6 zákona č. 361/2000 Sb., o provozu na pozemních komunikacích a o změnách některých zákonů, ve znění pozdějších předpisů (dále jen „zákon o silničním provozu“), na základě žádosti ze dne 26. 11. 2019, kterou podala Správa a údržba silnic Pardubického kraje, IČ: 000 85 031, Doubravice 98, 533 53 Pardubice (dále jen „žadatel“), po jejím projednání dle § 77 odst. 3 zákona o silničním provozu s dopravním inspektorátem Krajského ředitelství policie Pardubického kraje, Územního odboru Svitavy, č.j. KRPE-92929-1/ČJ-2019-170906 ze dne 27. 11. 2019, v souladu s vyhláškou č. 294/2015 Sb., kterou se provádějí pravidla provozu na pozemních komunikacích, ve znění pozdějších předpisů a dle § 77 odst. 5 zákona o silničním provozu, v návaznosti na ustanovení §171 a 173 zákona č. 500/2004 Sb., správní řád, ve znění pozdějších předpisů (dále jen „správní řád“), vydává toto opatření obecné povahy, a tímto

s t a n o v í

dle § 77 odst. 1 písm. c) zákona o silničním provozu žadateli přechodnou úpravu provozu na pozemních komunikacích, spočívající v dočasném umístění přenosného dopravního značení na silnicích II. a III. třídy ve správním obvodu MěÚ Litomyšl během provádění prací běžné údržby.

Pro přechodnou úpravu provozu stanoví tyto podmínky:

1. Platnost stanovení: **od 01. 01. 2020 do 31. 12. 2020.**
2. **Dopravní značení bude provedeno přesně dle grafického návrhu** (přesně dle jednoho z příložených schémat), který tvoří nedílnou součást tohoto stanovení přechodné úpravy provozu na pozemních komunikacích, a to odbornou firmou.
3. Budou splněny následující podmínky stanoviska Policie ČR, ÚO Svitavy, dopravního inspektorátu, č.j. KRPE-92929-1/ČJ-2019-170906 ze dne 27. 11. 2019:
 - a. Policie ČR, ÚO Svitavy, DING bude vyzooměna před každým omezením formou elektronické pošty, e-mail: sy.di@pcr.cz nebo telefonicky na tel. 974 578 258, 974 578 259, (974 578 253) s uvedením přesné polohy pracovního místa, rozsahu omezení provozu a předpokládaného trvání omezení!
 - b. Ze strany zhotovitele během provádění prací nesmí dojít k ohrožení BESIP a bude dbáno o neporušenost a úplnost přenosného dopravního značení.
 - c. V případě rozporu přechodné úpravy provozu se stávající místní úpravou bude stávající dopravní značení zakryto nebo přeškrtnuto dle TP 66.
 - d. Za snížené viditelnosti bude případný výkop v tělese pozemní komunikace nebo v chodníkové ploše řádně osvětlen, to platí i pro vozidla stojící na krajnici nebo pracovní místo a jiné překážky na pozemní komunikaci.
 - e. V případě špatných rozhledových poměrů podél pracovního místa, případně při vzniku dopravních komplikací z hlediska plynulosti dopravy, zajistí zhotovitel řízení provozu pomocí náležitě poučených osob, vybavených výstražným oblečením dle TP 66.
 - f. Do doby konečné povrchové úpravy komunikace je zhotovitel povinen v místě zásahu řádně dosypávat nerovnosti.

- g. Pokud bude přenosným DZ omezen určitý úsek, práce budou probíhat v celém úseku. Jinak musí být označeno pouze místo zásahu!
 - h. Při neúplném označování přechodným dopravním značením a nesplnění podmínek bude Policií ČR, DI Svitavy každá další akce posuzována zvlášť
 - i. Dopravní značky a dopravní zařízení musí být pro účastníky provozu viditelné z dostatečné vzdálenosti, mimo obec nejméně ze vzdálenosti 100 m a v obci nejméně 50 m a nesmí zasahovat do průjezdního profilu komunikace.
 - j. Přenosné dopravní značky musí být vždy v reflexním provedení. Dopravní značení musí být provedeno v souladu s vyhláškou MD č. 294/2015 Sb., Ministerstva dopravy a spojů, kterou se provádějí pravidla silničního provozu na pozemních komunikacích, úprava a řízení provozu na pozemních komunikacích (dále jen vyhláška č. 294/2015 Sb). Budou dodrženy rozměry a provedení dle příslušné ČSN EN 12899-1. Spodní okraj přenosné dopravní značky musí být min. 0,6 m nad úroveň vozovky. Jako závaznou lze užít publikaci TP č. 66 „Zásady pro označování pracovních míst na pozemních komunikacích“, která byla schválena Ministerstvem dopravy čj. 21/2015-120-TN/1 ze dne 12. 03. 2015.
 - k. Svislé přenosné dopravní značky musí být umístěny na kovových červenobíle pruhoovaných sloupcích dle TP 66. Červené a bílé pruhy musí mít šířku 100 – 200 mm. Pro umístění přenosného dopravního značení nesmí být využívány sloupky stávajícího svislého dopravního značení. Přenosné dopravní značky musí být osazeny s dostatečnou stabilitou proti povětrnostním podmínkám.
4. Ve smyslu § 78 odst. 3 zákona o silničním provozu se k zajištění bezpečnosti a plynulosti silničního provozu povoluje užívání přenosných dopravních značek jen po dobu nezbytně nutnou, po dokončení prací bude přenosné dopravní značení vždy neprodleně odstraněno.
5. Dočasnou úpravu dopravního značení si zajistí žadatel, za splnění všech podmínek tohoto stanovení odpovídá: **Ing. Roman Vodička (Správa a údržba silnic Pardubického kraje, IČ: 000 85 031), tel. 602 491 464.**

MěÚ Litomyšl, odbor místního a silničního hospodářství, si vyhrazuje právo v případě zjištěných nedostatků v souvislosti s prováděním přechodného dopravního značení toto stanovení zrušit nebo doplnit.

Odůvodnění:

Odbor místního a silničního hospodářství Městského úřadu Litomyšl vydal toto opatření obecné povahy pro stanovení přechodné úpravy provozu na pozemních komunikacích na základě žádosti žadatele ze dne 26. 11. 2019. Přechodná úprava provozu spočívá v dočasném umístění přenosného dopravního značení na silnicích II. a III. třídy ve správním obvodu MěÚ Litomyšl, během provádění prací běžné údržby.

Rozmístění dopravního značení bylo projednáno s dotčeným orgánem Policie ČR dle § 77 odst. 2 písm. b) zákona o silničním provozu – souhlasné stanovisko dopravního inspektorátu KrŘ policie Pk, ÚO Svitavy, č.j. KRPE-92929-1/ČJ-2019-170906 ze dne 27. 11. 2019.

Poučení:

Opatření obecné povahy se oznamuje veřejnou vyhláškou a nabývá účinnosti pátým dnem po vyvěšení. V souladu s § 77 odst. 5 zákona o silničním provozu nedoručuje příslušný správní úřad návrh opatření obecné povahy a nevyzývá dotčené osoby k podávání připomínek nebo námitek. Proti opatření obecné povahy nelze podat opravný prostředek.

Otisk úředního razítka

Mgr. Rostislav Šimon
referent odboru

Rozdělovník:

- Správa a údržba silnic Pardubického kraje, IČ: 000 85 031, Doubravice 98, 533 53 Pardubice (žadatel)

Dotčený orgán:

- KrŘ policie Pardubického kraje, ÚO Svitavy, dopravní inspektorát, Purkyňova 1907/2, 568 14 Svitavy

K vyvěšení písemnosti na úřední desce:

- Městský úřad Litomyšl – odbor rozvoje a investic, oddělení majetkoprávní
- Obecní úřad Benátky, IČ: 002 76 375, Benátky 19, 570 01 Litomyšl
- Obecní úřad Bohuňovice, IČ: 002 76 421, Bohuňovice 13, 570 01 Litomyšl
- Obecní úřad Budislav, IČ: 002 76 511, Budislav 64, 569 65 Budislav
- Obecní úřad Cerekvice nad Loučnou, IČ: 002 76 537, Cerekvice nad Loučnou 132, 569 53 Cerekvice nad Loučnou
- Obecní úřad Čistá, IČ: 002 76 545, Čistá 376, 569 56 Čistá u Litomyšle
- Obecní úřad Desná, IČ: 005 79 483, Desná 100, 570 01 Desná
- Obecní úřad Dolní Újezd, IČ: 002 76 596, Dolní Újezd 281, 569 61 Dolní Újezd
- Obecní úřad Horky, IČ: 005 79 513, Horky 55, 570 01 Litomyšl
- Obecní úřad Horní Újezd, IČ: 005 79 521, Horní Újezd 1, 570 01 Litomyšl
- Obecní úřad Chmelík, IČ: 005 79 548, Chmelík 76, 570 01 Litomyšl
- Obecní úřad Chotovice, IČ: 002 76 715, Chotovice 62, 570 01 Litomyšl
- Obecní úřad Chotěnov, IČ: 002 76 707, Chotěnov 23, 570 01 Litomyšl
- Obecní úřad Janov, IČ: 002 76 731, Janov 216, 56955 Janov
- Obecní úřad Jarošov, IČ: 002 76 766, Jarošov 96, 569 66 Jarošov
- Obecní úřad Lubná, IČ: 002 76 952, Lubná 327, 569 63 Lubná
- Obecní úřad Makov, IČ: 002 76 961, Makov 113, 570 01 Litomyšl
- Obecní úřad Morašice, IČ: 002 77 029, Morašice 96, 569 51 Morašice
- Obecní úřad Němčice, IČ: 002 79 277, Němčice 107, 561 18 Němčice
- Obecní úřad Nová Sídla, IČ: 005 79 581, Nová Sídla 78, 570 01 Litomyšl
- Obecní úřad Nová Ves u Jarošova, IČ: 005 79 599, Nová Ves u Jarošova 41, 570 01 Litomyšl
- Obecní úřad Osík, IČ: 002 77 100, Osík 240, 569 67 Osík
- Obecní úřad Poříčí u Litomyšle, IČ: 005 79 611, Poříčí u Litomyšle 81, 570 01 Litomyšl
- Obecní úřad Příluka, IČ: 002 77 223, Příluka 80, 544 39 Nové Hrady
- Obecní úřad Sebranice, IČ: 002 77 339, Sebranice 30, 569 62 Sebranice u Litomyšle
- Obecní úřad Sedliště, IČ: 002 77 347, Sedliště 46, 570 01 Litomyšl
- Obecní úřad Sloupnice, IČ: 000 38 130, Horní Sloupnice 196, 565 53 Sloupnice
- Obecní úřad Strakov, IČ: 002 77 410, Strakov 3, 570 01 Litomyšl
- Obecní úřad Suchá Lhota, IČ: 002 77 436, Suchá Lhota 12, 570 01 Litomyšl
- Obecní úřad Trstěnice, IČ: 002 77 509, Trstěnice 238, 569 57 Trstěnice u Litomyšle
- Obecní úřad Tržek, IČ: 005 79 637, Tržek 21, 570 01 Litomyšl
- Obecní úřad Újezdec, IČ: 005 79 645, Újezdec 21, 570 01 Litomyšl
- Obecní úřad Vidlatá Seč, IČ: 002 77 550, Vidlatá Seč 86, 570 01 Litomyšl
- Obecní úřad Vlčkov, IČ: 002 79 714, Vlčkov 45, 560 02 Česká Třebová

Č.j.: MěÚ Litomyšl 105333/2019

Toto oznámení musí být vyvěšeno po dobu 15 dnů na úřední desce MěÚ Litomyšl a OÚ výše uvedených obcí, a to současně i způsobem umožňujícím dálkový přístup. Po sejmutí musí být písemnost vrácena zpět na MěÚ Litomyšl, odbor místního a silničního hospodářství.

Vyvěšeno dne 28. 11. 2019 Sejmuto dne 13. 12. 2019

OBEC NĚMČICE

Němčice 107

IČ: 00279277

DIČ: CZ00279277

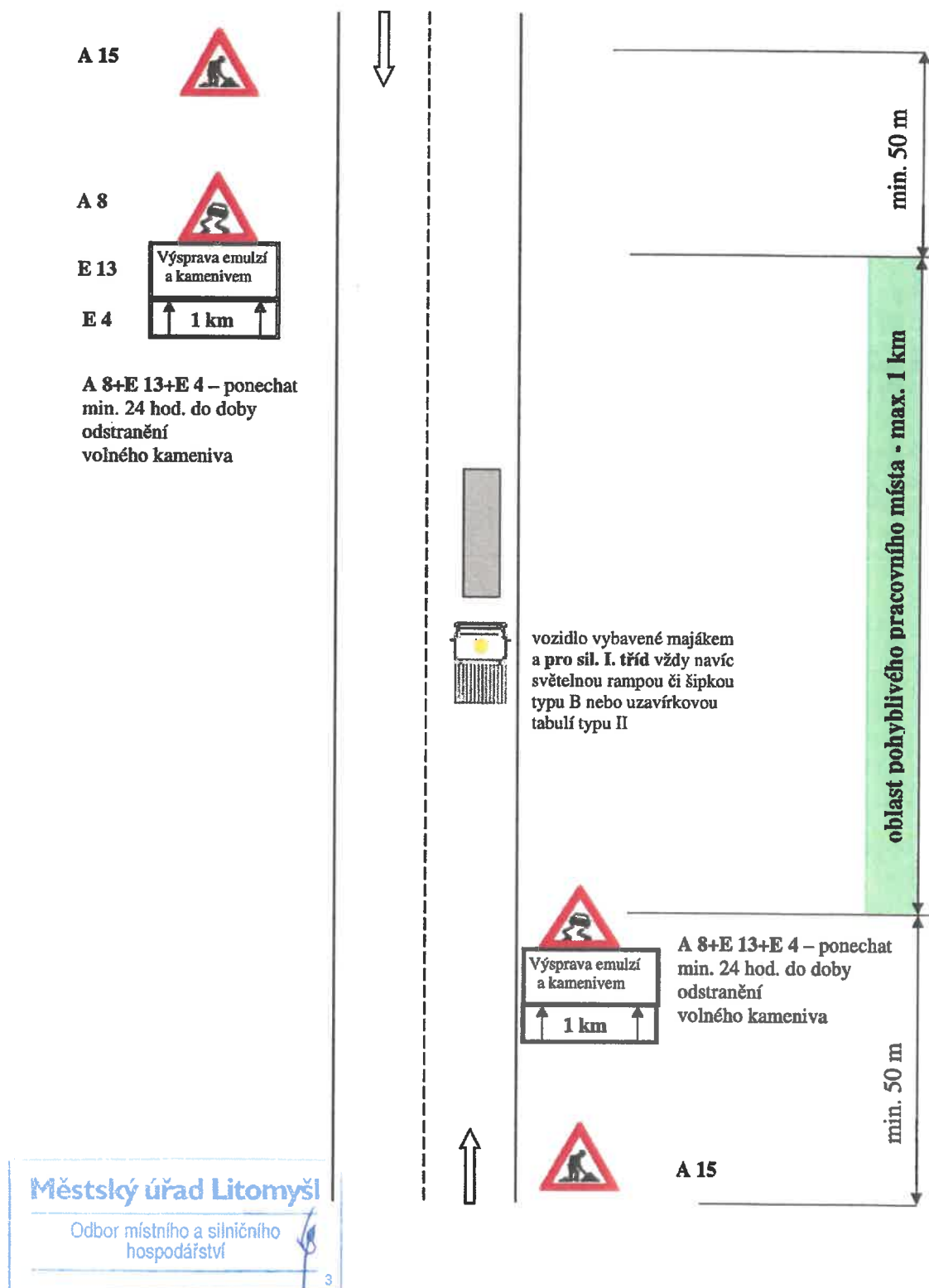
Razítko a podpis oprávněné úřední osoby potvrzující vyvěšení a sejmutí na úřední desce.

Příloha:

- Grafický návrh „Schémata pro označování pracovních míst“ (11 stran A4)

Schémata pro označování pracovních míst

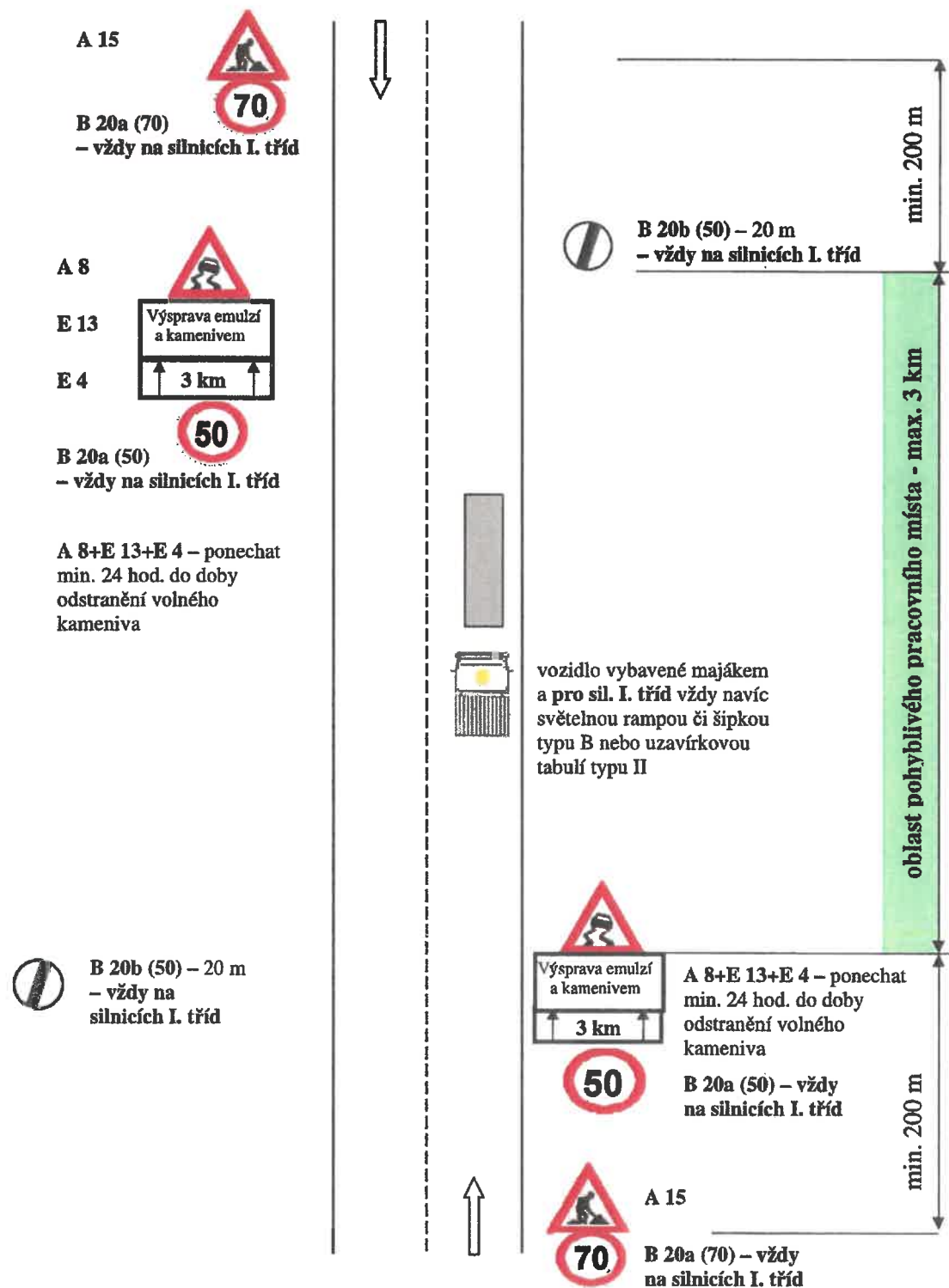
Schéma č. 1.1.: Výspravy vozovek emulzí a kamenivem – v obci



Městský úřad Litomyšl
 Odbor místního a silničního hospodářství

MěÚ Litomyšl 105333/2019

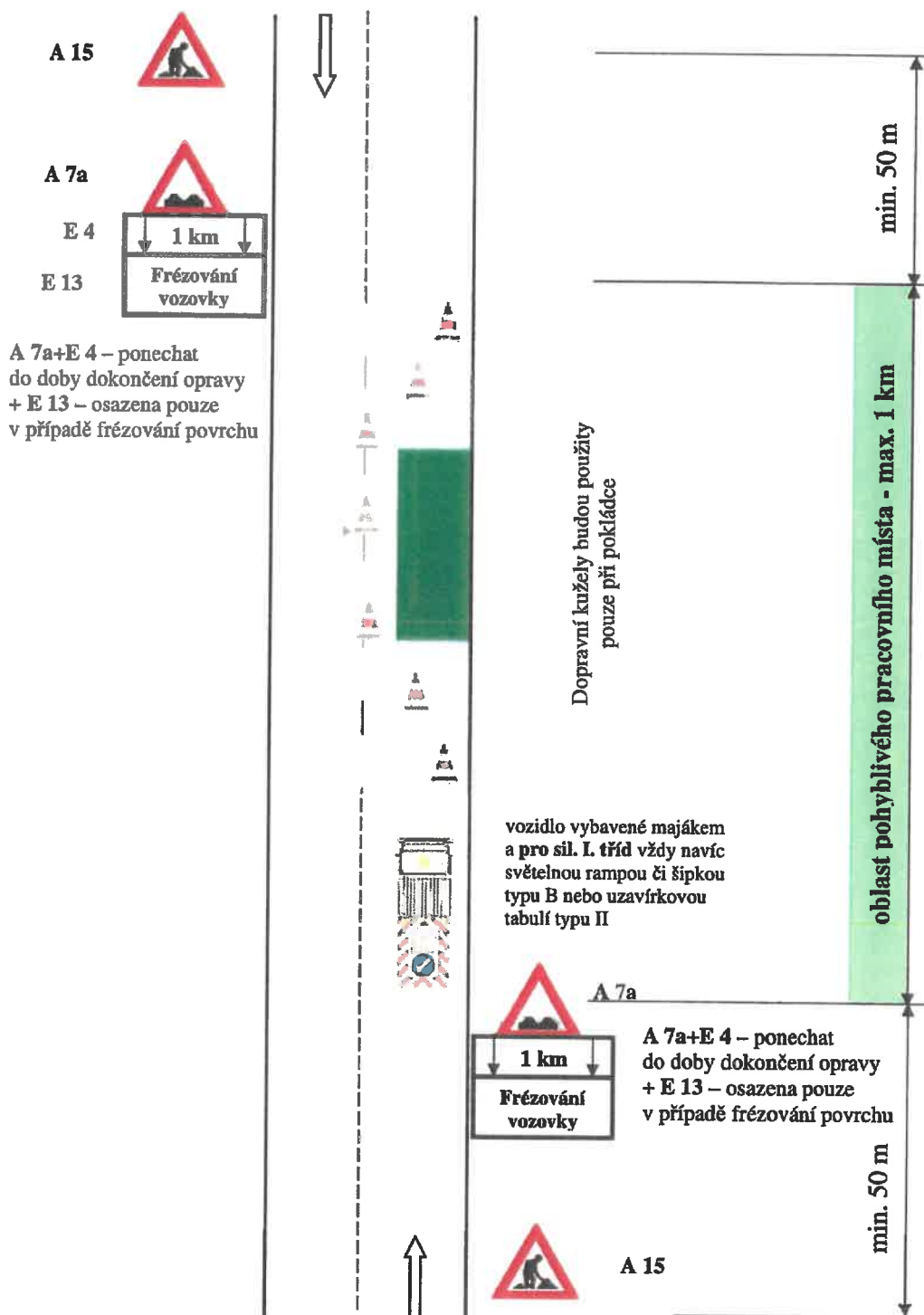
Schéma č. 1.2.: Výspravy vozovek emulzí a kamenivem – mimo obec



Městský úřad Litomyšl
 Odbor místního a silničního hospodářství

MěÚ Litomyšl 105333/2019

Schéma č. 2.1.: Výspravy vozovek obalovanou živícnou směsí s případným frézováním poruchy – v obci



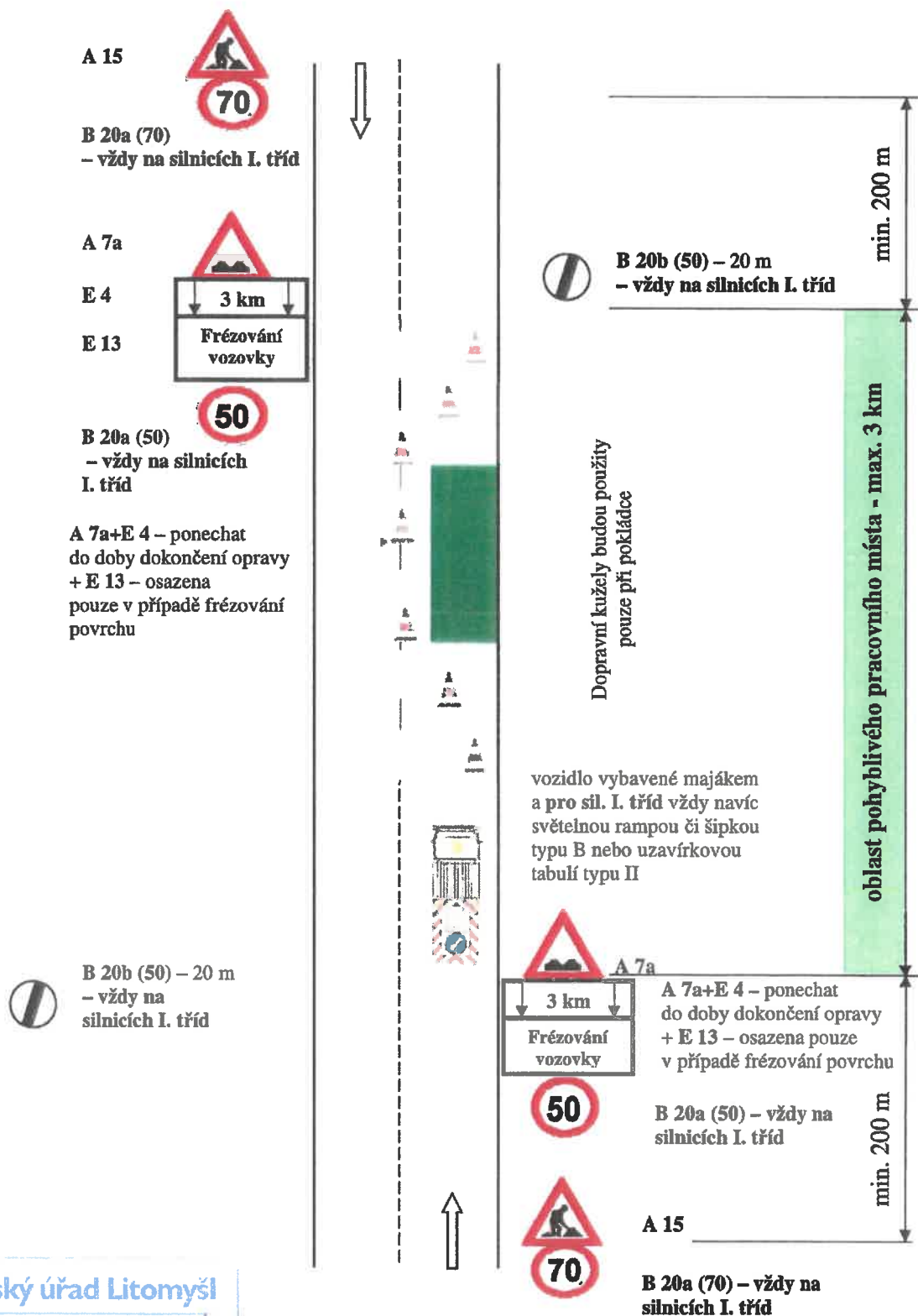
Městský úřad Litomyšl

Odbor místního a silničního hospodářství

3

MěÚ Litomyšl 105333/2017

Schéma č. 2.2.: Výspravy vozovek obalovanou živícnou směsí s případným frézováním poruchy – mimo obec



Městský úřad Litomyšl
 Odbor místního a silničního hospodářství

MěÚ Litomyšl 105333/2019

Schéma č. 3.1.: Ostatní běžná údržba součástí a příslušenství silnic – v obciA 15
E 4

vozidlo vybavené minimálně
majákem oranžové barvy
a pro sil. I. tř. vždy navíc světelnou
rampou, šipkou typu B nebo
pojízdnu uzavírkovou tabulí typu II

oblast polyhedralního pracovního místa - max. 1 km

min. 50 m

V případě užití
světelné rampy nebo
světelné šipky typu B
současně se zapnutým
majákem oranžové
barvy a viditelnosti
vozidla ze vzdálenosti
min. 200 m není nutné
užít SDZ

min. 50 m

A 15
E 4

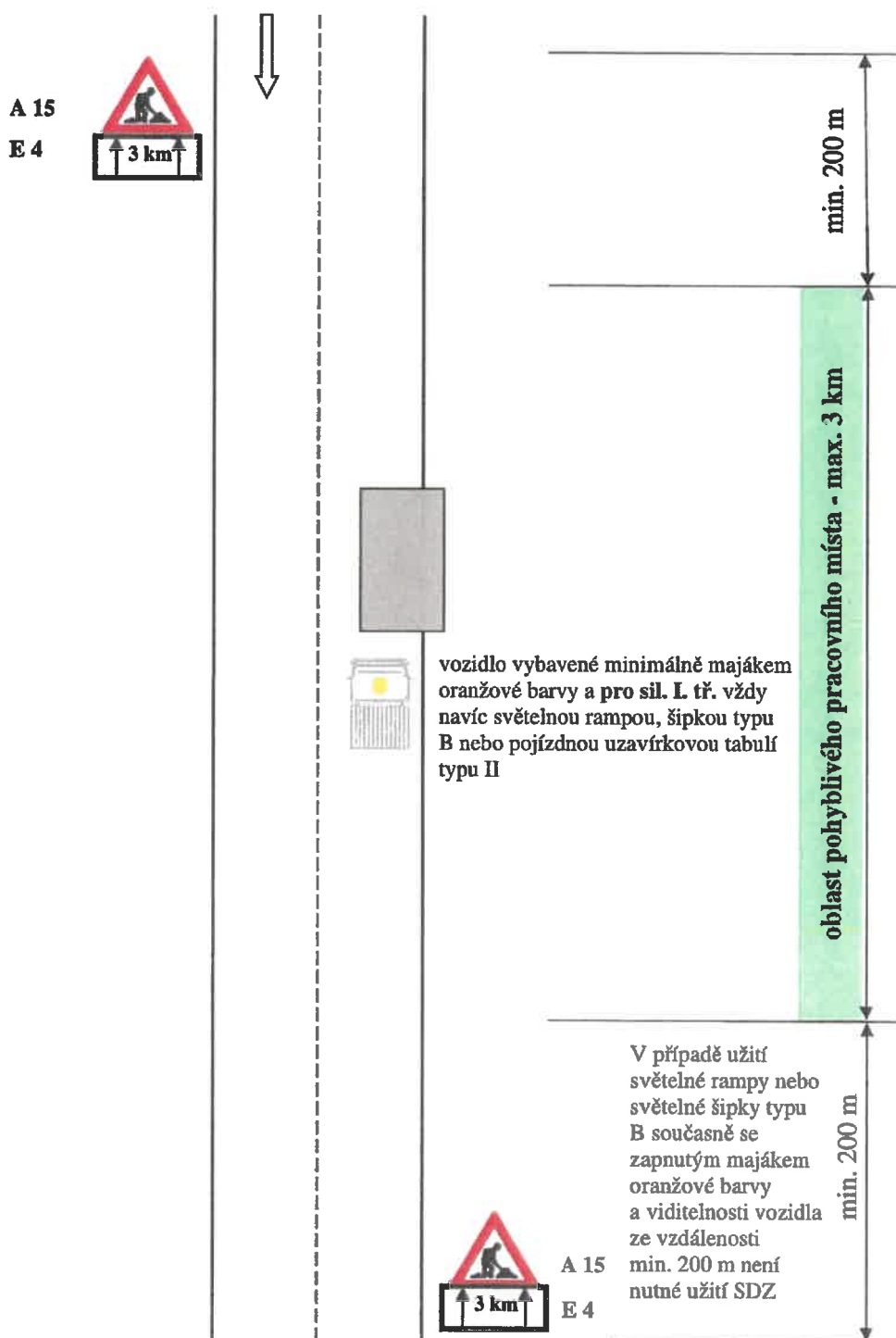
Městský úřad Litomyšl

Odbor místního a silničního
hospodářství

3

KčB Litomyšl 105333/2017

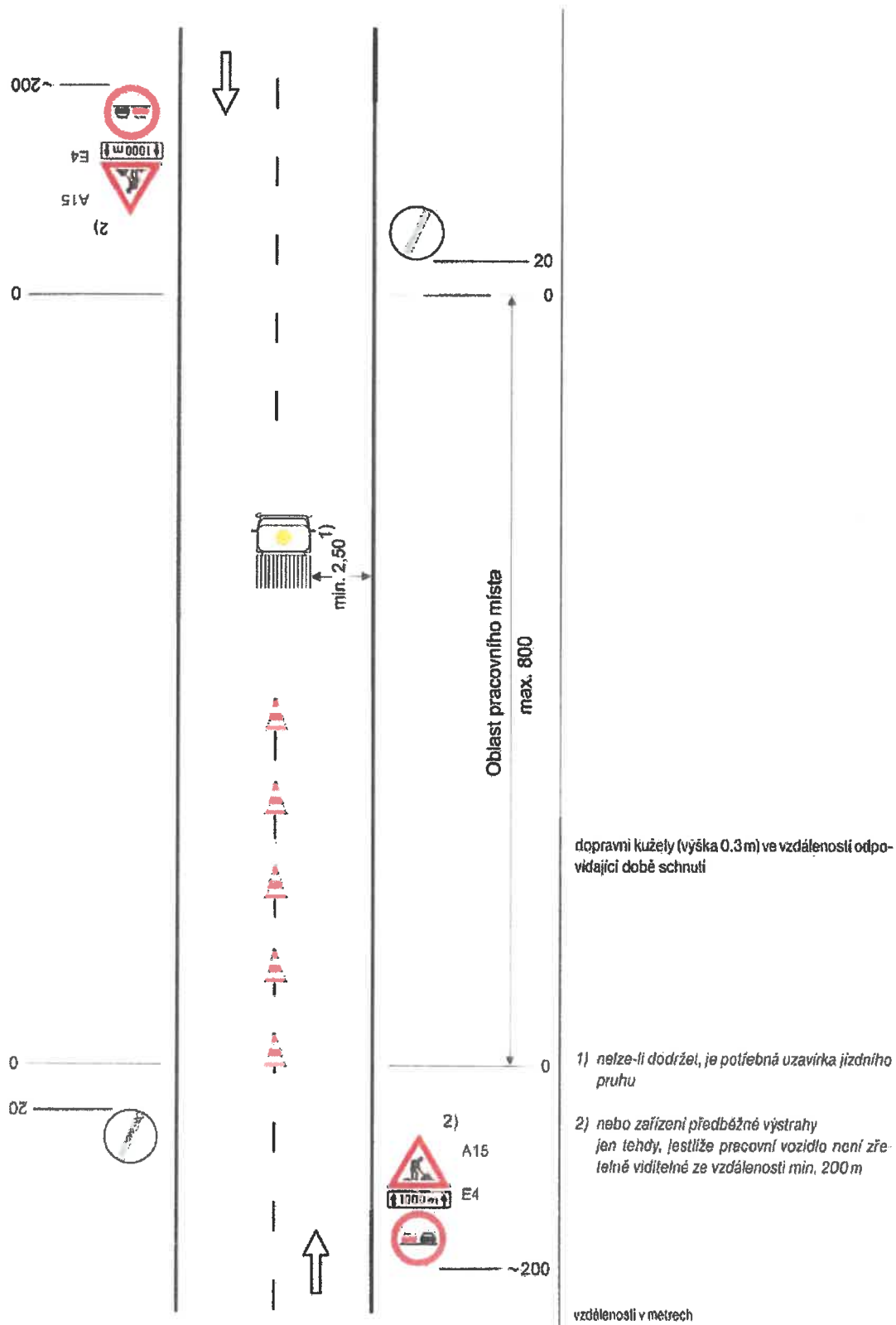
Schéma č. 3.2.: Ostatní běžná údržba součástí a příslušenství silnic – mimo obec



Městský úřad Litomyšl
Odbor místního a silničního hospodářství

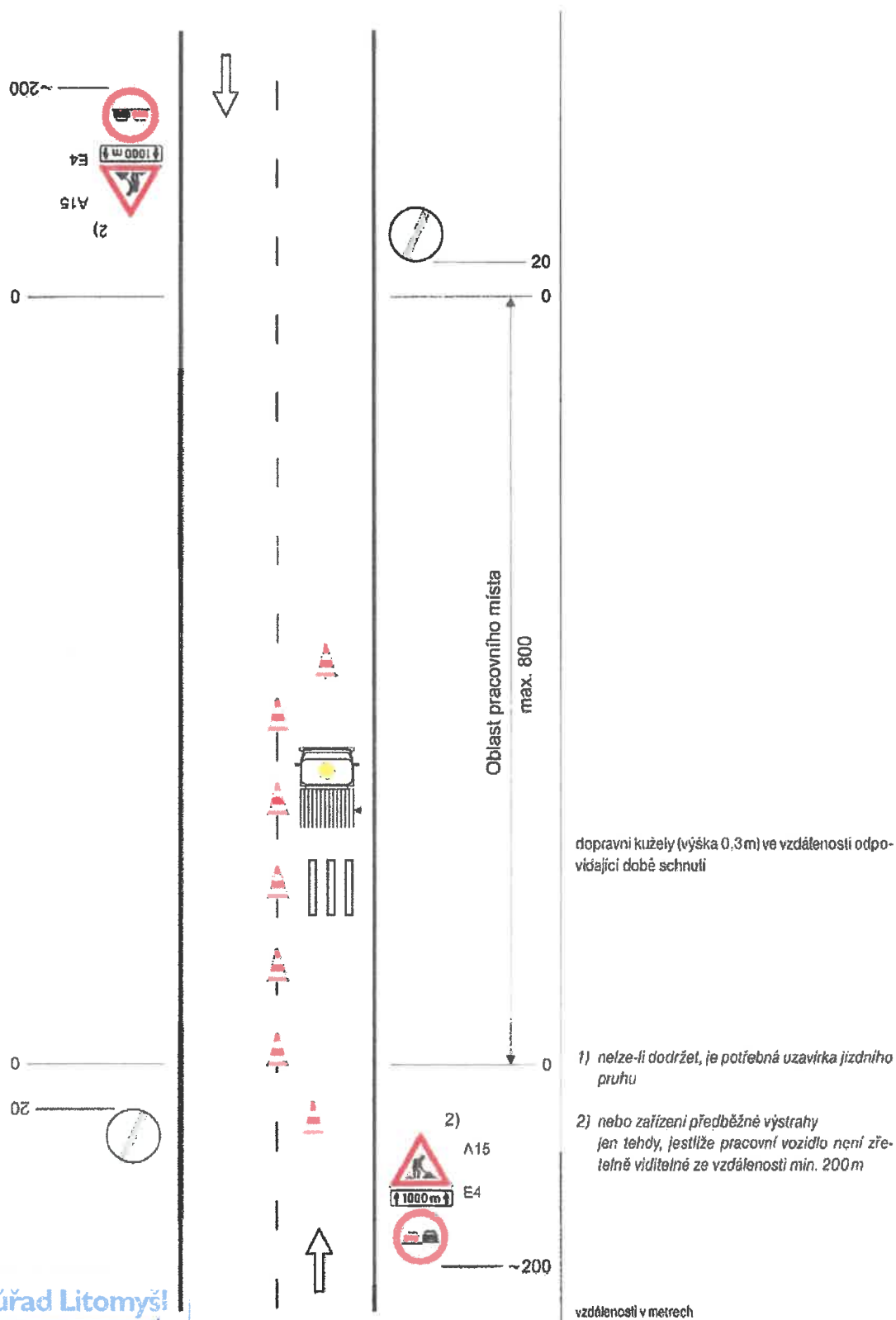
MAÚ Litomyšl 105553/2019

Schéma č. 4.1.: Provádění vodorovného dopravního značení – pohyblivé pracovní místo



Městský úřad Litomyšl
 Odbor místního a silničního hospodářství
 MěÚ Litomyšl 105333/dof

Schéma č. 4.2.: Provádění vodorovného dopravního značení – místo s krátkou dobou provádění prací

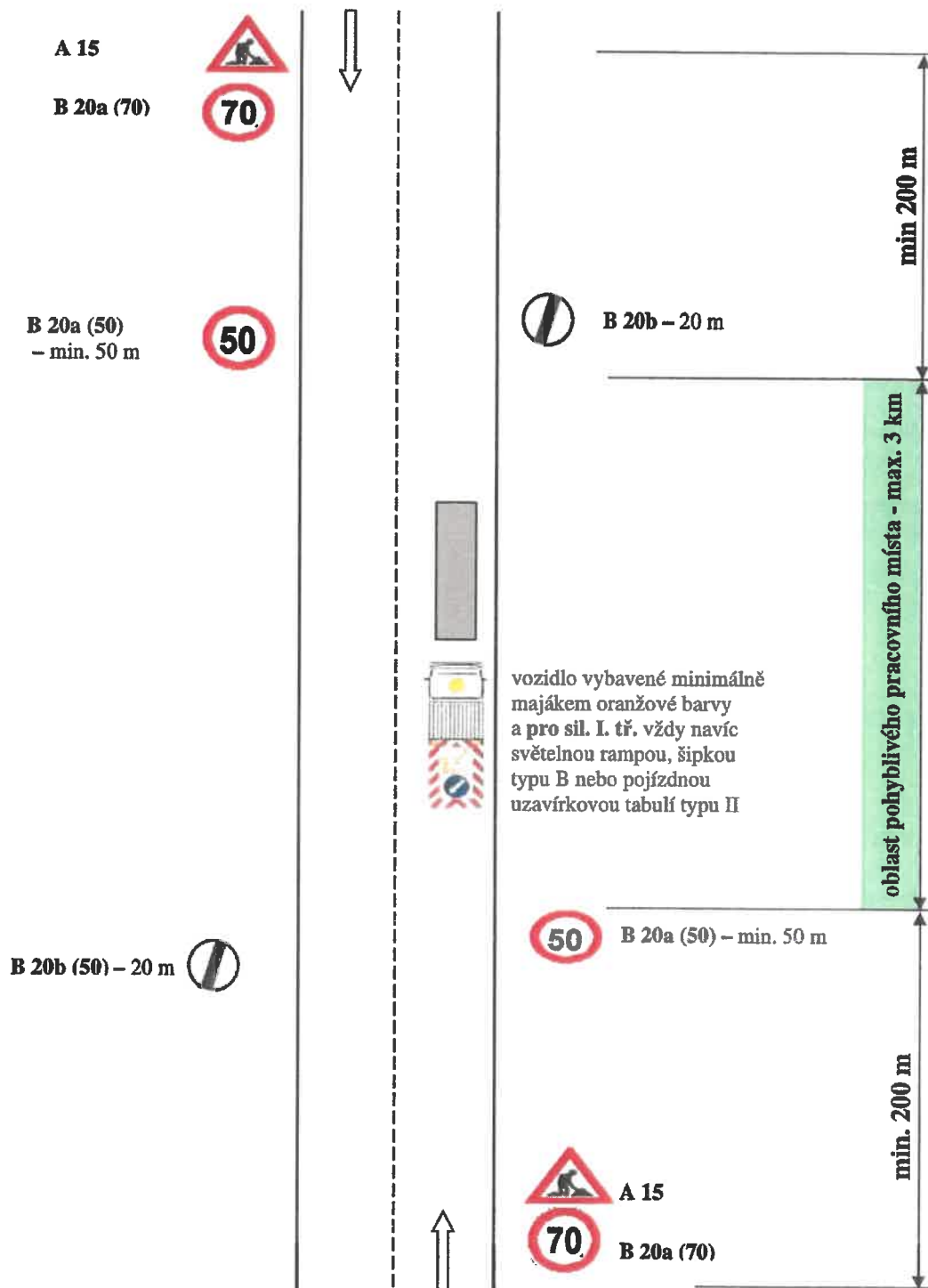


Městský úřad Litomyšl
Odbor místního a silničního hospodářství

3

KEV Litomyšl 105333/2019

Schéma č. 5.: Omezení nejvyšší dovolené rychlosti – mimo obec



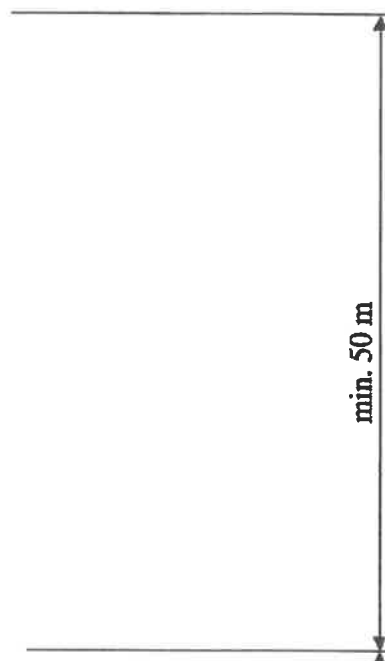
Městský úřad Litomyšl
 Odbor místního a silničního hospodářství

MěÚ Litomyšl 105333/2019

Schéma č. 6.1.: Místa se závadou ve sjízdnosti – v obci – „výtluky, poškozená krajnice“



Podle závady ve sjízdnosti umísťujeme buď značku A 7a „Nerovnost vozovky“ nebo značku A 28 „Nezpevněná krajnice“.
Jestliže se jedná o nerovnosti v úseku delším než 500 m, doplňuje se značka č. A 7a (nebo značka A 28) dodatkovou tabulkou č. E 4 „Délka úseku“ s uvedením skutečné vzdálenosti.

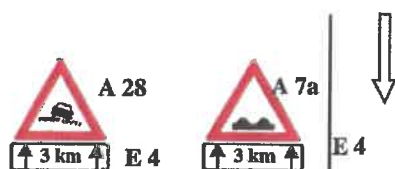


Podle závady ve sjízdnosti umísťujeme buď značku A 7a „Nerovnost vozovky“ nebo značku A 28 „Nezpevněná krajnice“.
Jestliže se jedná o nerovnosti v úseku delším než 500 m, doplňuje se značka č. A 7a (nebo značka A 28) dodatkovou tabulkou č. E 4 „Délka úseku“ s uvedením skutečné vzdálenosti.

min. 50 m

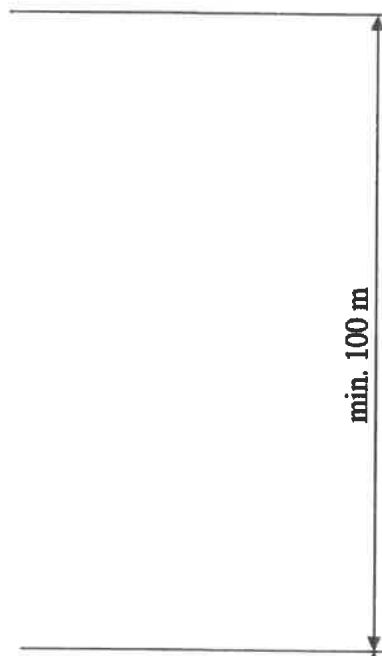


MEÚ Litomyšl 105333/2019

Schéma č. 6.2.: Místa se závadou ve sjízdnosti – mimo obec – „výtluky, poškozená krajnice“

Podle závady ve sjízdnosti umístíme buď značku A 7a „Nerovnost vozovky“ nebo značku A 28 „Nezpevněná krajnice“.

Jestliže se jedná o nerovnosti v úseku delším než 500 m, doplňuje se značka č. A 7a (nebo značka A 28) dodatkovou tabulkou č. E 4 „Délka úseku“ s uvedením skutečné vzdálenosti.



Podle závady ve sjízdnosti umístíme buď značku A 7a „Nerovnost vozovky“ nebo značku A 28 „Nezpevněná krajnice“.

Jestliže se jedná o nerovnosti v úseku delším než 500 m, doplňuje se značka č. A 7a (nebo značka A 28) dodatkovou tabulkou č. E 4 „Délka úseku“ s uvedením skutečné vzdálenosti.



Městský úřad Litomyšl

Odbor místního a silničního hospodářství

3

MÚ Litomyšl 105333/2019

Doložka konverze z moci úřední do dokumentu v listinné podobě

Tento dokument v listinné podobě, který vznikl pod pořadovým číslem **124408415-103922-191128104910** převedením z dokumentu obsaženého v datové zprávě, skládajícího se z 4 listů, se shoduje s obsahem dokumentu, jehož převedením vznikl.

Autorizovanou konverzí dokumentu se nepotvrzuje správnost a pravdivost údajů obsažených v dokumentu a jejich soulad s právními předpisy.

Vstupní dokument obsažený v datové zprávě byl podepsán kvalifikovaným elektronickým podpisem a platnost kvalifikovaného elektronického podpisu byla ověřena dne 28.11.2019 v 10:49:37. Kvalifikovaný elektronický podpis byl shledán platným (dokument nebyl změněn) a ověření platnosti kvalifikovaného certifikátu pro elektronický podpis bylo provedeno vůči zveřejněnému seznamu zneplatněných certifikátů vydanému k datu 28.11.2019 09:46:50. Údaje o kvalifikovaném elektronickém podpisu: číslo kvalifikovaného certifikátu pro elektronický podpis **3E 99 13**, kvalifikovaný certifikát pro elektronický podpis byl vydán kvalifikovaným poskytovatelem služeb vytvářejících důvěru **PostSignum Qualified CA 2, Česká pošta, s.p. [IČ 47114983]** pro podepisující osobu **Mgr. Rostislav Šimon, referent odboru, Městský úřad Litomyšl, odbor místního a silničního hospodářství, 269, Město Litomyšl [IČ 00276944]**. Uznávaný elektronický podpis byl označen platným kvalifikovaným časovým razítkem nebo kvalifikovaným elektronickým časovým razítkem vydaným kvalifikovaným poskytovatelem. Platnost časového razítka byla ověřena dne 28.11.2019 v 10:49:37. Údaje o časovém razítku: datum a čas **28.11.2019 09:03:22**, číslo kvalifikovaného certifikátu pro časové razítko **4C 4B A7**, časové razítko bylo vydáno kvalifikovaným poskytovatelem **PostSignum Qualified CA 3-TSA, Česká pošta, s.p. [IČ 47114983]**.

Vystavil: **Obec Němčice**
Pracoviště: **Obec Němčice**
v **Němčicích** dne **28.11.2019**

Jméno, příjmení a podpis osoby, která autorizovanou konverzi dokumentu provedla:
VERONIKA MILÁČKOVÁ

Otisk úředního razítka:



124408415-103922-191128104910

Poznámka:

Kontrolu této doložky lze provést v centrální evidenci doložek přístupné způsobem umožňujícím dálkový přístup na adrese <https://www.czechpoint.cz/overovacidolozky>.